

Conseil d'Établissement #1

19/11/2025

Procès-verbal

(sous réserve d'approbation du prochain CE)

Présents :

Mme Murielle MARIUS-BERTILLE (Proviseure), M. GAUDEL Olivier (Directeur du Primaire), Mme ASSEMAT Françoise (Directrice Administrative et Financière), M. YAZID Kemel (Conseiller Principal d'Éducation), Mme

Représentants des personnels :

RAPILLY Pauline, Représentante du Personnel Enseignant du Primaire
NARVAEZ Roxanne, Représentante du Personnel Enseignant du Primaire
COSTI Eddy, Représentant du Personnel Enseignant du Secondaire
HANOT Sébastien, Représentant du Personnel Enseignant du Secondaire
FAXAS Laura, Représentante des Personnels Administratifs et de Services

Représentants des usagers :

Madame GONZALEZ PUIG Maité Représentante des Parents d'élèves
Madame SOUPHRON Laura, Représentante des Parents d'élèves
Monsieur M. RUELLAN Mickaël, Représentant des Parents d'élèves
Madame GERMIAN NOCERA Elizabeth, Représentante des Parents d'élèves
Mme HERNANDEZ DE SUAZO Melissa, Représentante des Parents d'élèves
Mme ALVAREZ Laura, Représentante des Parents d'élèves
Madame ALARCON Catalina, Représentante des élèves
Madame VASSALLO Alaia, Représentante des élèves
Monsieur ARACENA ORS Alvaro, Représentant des élèves
Monsieur COCCO CRUZ Sebastian, Représentant des élèves
Madame Geneviève GERMAN, Présidente du CVL

Membres invités (voix consultatives)

M. PERRUCHON Johann (Vice secrétaire du Comité d'Administration et de Gestion)
M. MIRANDA Carlos (Vocal du Comité d'Administration et de Gestion)

Personnes excusées :

Madame JACOB Emmanuelle (Conseillère des français de l'étranger)
Monsieur BREHM Nicolas (Conseiller des français de l'étranger)
Madame DOMINÓ Nicole (Fondatrice de l'établissement et Présente d'honneur)
VEYNE Brigitte (Conseillère de Coopération et d'Action Culturelle)

Nombre de votants : 14/15.

Le quorum étant atteint, Mme la Proviseure ouvre le conseil d'établissement numéro 1,

Un secrétaire de séance est désigné : Monsieur Perruchon.

1. Approbation de l'ordre du jour (vote)

Madame la Proviseure ouvre la séance en présentant les points inscrits à l'ordre du jour, préalablement communiqués à tous les membres. Aucun membre ne formulant d'objection, la séance du conseil d'établissement est déclarée ouverte.

Vote: l'ordre du jour est approuvé à l'unanimité des membres présents.

2. Présentation des membres du conseil d'établissement 2025/2026.

La Proviseure demande à tous les membres de ce nouveau conseil de se présenter.

Un tour de table se fait pour présenter les membres élus au conseil d'établissement.

Madame la Proviseure, présente le pourcentage de participation, en baisse dû notamment à la présentation d'une seule liste. Cette participation reste élevée pour la zone AMLANORD. Le vote a été réalisé pour la première fois (avec l'accord du CE) par le biais de PRONOTE.

3. Installation des différentes commissions pour l'année scolaire 2025/2026 :

PRÉSENTATION ET DÉSIGNATION DES MEMBRES PAR CANDIDATURE SPONTANÉE

● CONSEIL D'ÉTABLISSEMENT


○ RÔLE

C'est un espace de communication, de concertation et de décision, pour tout ce qui se rapporte à la pédagogie et à la vie éducative de l'établissement.

Le Conseil de Discipline est issu du Conseil d'Établissement.

○ CADRE LÉGAL

Le fonctionnement de la démocratie participative est fixé par :

 LFSd - REF - Circulaire AEFE instances établissements (2022.06.21).pdf

○ ÉLECTION : Chaque année début octobre

○ COMPOSITION

■ Administration : 5 membres dont la Proviseure qui préside l'instance.

■ Personnels : 1 personnel administratif et de service, 4 enseignants.

■ Parents + Élèves : 3 parents élus du primaire et du secondaire (+ 3 suppléant.e.s), 2 élèves élu.e.s.

○ RÉUNIONS : Au moins 1x / trimestre après le Conseil d'École.

- ADMINISTRATION LFS
 - Murielle MARIUS-BERTILLE (Proviseure)
 - Françoise ASSEMAT (Directrice Administrative et Financière)
 - Olivier GAUDEL (Directeur du Primaire)
 - Yazid KEMEL (Conseiller Principal d'Éducation)
 - Brigitte VEYNE (COCAC - Ambassade de France)

- REPRÉSENTANT.E.S DU PERSONNEL
 - Laura FAXAS (personnel administratif et de service)
 - Philippe CARRON (personnel administratif et de service)
 - Eddy COSTI (enseignant)
 - Gurvan CORDUANT (enseignant)
 - Sébastien HANOT (enseignant)
 - Bertrand LABARRE (enseignant)
 - Catherine GRUET (enseignante)
 - Pauline RAPILLY (enseignante)
 - Roxanne NARVAEZ (enseignante)
 - Manon BOLZE (enseignante)

- REPRÉSENTANT.E.S DES USAGER.ÈRE.S
 - REPRÉSENTANT.E.S DES PARENTS
 - Maité GONZALEZ PUIG
 - Mickaël RUELLAN
 - Laura SOUPHRON
 - Elizabeth GERMIAN NOCERA
 - Melissa HERNÁNDEZ DE SUAZO
 - Laura ALVAREZ
 - REPRÉSENTANT.E.S DES ÉLÈVES :
 - Catalina ALARCON
 - Alvaro ARACENA ORS
 - Alaia VASSALLO
 - Sebastian COCO CRUZ

- INVITÉS (Membres siégeant à titre consultatif)
 - Nicole DOMINO Nicole (Fondatrice du lycée & Présidente d'honneur)
 - Mathieu CADOUX(Président du Comité d'Administration et de Gestion)
 - Raul HERNANDEZ BAEZ (Trésorier du Comité d'Administration et de Gestion)
 - Edern HIRSTEIN Edern (Consul de France)
 - Nicolas BREHM (Conseiller des Français de l'Étranger)
 - Emmanuelle JACOB (Conseillère des Français de l'Étranger)

- **CONSEIL D'ÉCOLE :**


- RÔLE

C'est un espace de communication et de concertation, pour tout ce qui se rapporte à la pédagogie et à la vie éducative de l'école primaire. Le Conseil d'École donne son avis sur le règlement intérieur de l'école et adopte le projet d'école sur proposition du directeur d'école. Il doit obligatoirement être consulté sur toutes questions qui concernent le fonctionnement et la vie de l'école.

- CADRE LÉGAL

Un Conseil d'École est instauré et placé sous la responsabilité du Directeur d'École dans tous les établissements comprenant un enseignement du premier degré.

Le fonctionnement de la démocratie participative est fixé par :

 [LFSd - REF - Circulaire AEFE instances établissements \(2022.06.21\).pdf](#)

- COMPOSITION

Le Conseil d'école concerne uniquement les parents du primaire (de la maternelle au CM2 inclus)

- Directeur du Primaire (préside le Conseil)
- 15 enseignants
- 15 parents élus

- RÉUNIONS : Au moins 1 fois / trimestre.

- Désignation des membres : membres déjà élu.e.s

- **CONSEIL DE DISCIPLINE :**

- Il est possible de l'instaurer mais le renvoi définitif d'un élève en cours d'année n'est pas autorisé par la loi dominicaine.

- **CESCE - Comité d'éducation à la santé à la citoyenneté et à l'environnement :**

- Désignation des membres :

TITULAIRE	CLASSE	TITULAIRE	CLASSE
GENESIS HUGÉUX	TA	SELMA SALAS	1A
SOFIA CABRERA	TA	CATALINA ALARCON	1B
ILONKA HOSPITAL	2A	EMMA CARIAS	1A
ALVARO ARACENA ORS	2A	DIEGO TOURINAN	2B
BRYAN DE LOS SANTOS	TB	SOFIA PEREZ	TA
CHLOE ACOSTA	2B		
ADULTES : Mme Marius Bertille – M.Kemel – Mme Kourie - M. Carron – Mme Baly – + 1 parent d'élève			

- **CVL - Conseil de la Vie Lycéenne :**

- Désignation des membres :

TITULAIRE	CLASSE	SUPPLEANT (E)	CLASSE
BRYAN DE LOS SANTOS	TB	FANNY ARUANNO	TA
AGATHE DARTOUT	TB	LAIA VASSALLO ANSELIN	2A
YOAN CORDUANT	1A	CATALINA ALARCON	1B
ZOE CARTIER	TA	CAMILA ROSARIO	TB
LUIS RODRIGUEZ	1B	SOFIA MEJIA CADAVID	2A
SAMUEL CARABALLO	TA	LORRAINE GROEN	TA
JACKELIE SOMNIER	TA	PALOMA MATEO RAPILLY	1B
GENESIS HUGÉUX	TA	SOFIA CABRERA	TA
ALEXANDRE CARPIN	TA	ANDREW CARPIN	TA
MATHIS EL BAZ	TB	DIEGO TOURINAN	2B
ADULTES : Mme Marius Bertille - M.Kemel – M.Ortole- M.Labarre Parent d'élèves : Mme Maite Gonzalez Puig + 1 parent			

- **CVC - Conseil de la Vie Collégienne :**

- Désignation des membres :

TITULAIRE	CLASSE	SUPPLEANT (E)	CLASSE
ALEXANDER MURMANN	6A	DANIELA ROSARIO	6A
VALENTINA BOGAERT	6B	MATHIAS GRATEREAUX	6B
VALERIA CERCAS ROQUES	5A	NIL BENITEZ	5B
TEO GOSCINNY	5B	DIANA LUCATELLO PEREZ	5B
LINA RIJO DIAB	4A	LUCIA BERGES AUFFANT	4A
GIANMARCO DONGU	4B	CATALINA VASSALLO	4B
TRISTAN DELANNOY	3A	LUCIE ROSSETTI	3A
SOFIA GALVAN ZAPATA	3B	EDUARDO GONZALEZ MININO	3B
ADULTES : Mme Marius Bertille - M.Kemel – M.Ortole - Mme Mora (Vie scolaire) - Parent d'élèves : + 1 parent			

- **CHSCT - Comité Hygiène Sécurité et conditions de travail des personnels :**

- Obligatoire en France comme en République Dominicaine.

- Désignation des membres :

- Madame ASSEMAT Françoise
- M. PEIGNEY Reynold
- M. GOMEZ Victor
- Mme MELO Maria Elvira
- M. CARRON Philippe
- Mme HO Natasha

- **CHSCS - Comité Hygiène Sécurité de la communauté scolaire :**

- Rassemblement avec le CHSCT autorisé par l' AEFÉ

- Désignation des membres :

Mme MARIS-BERTILLE Murielle

- M. KEMEL Yazid
- M. GAUDEL Olivier
- M. PEIGNEY Reynold
- Mme RAPILLY Pauline
- Mme BOLZE Manon
- M. COSTI Eddy
- M. CORDUANT Gurvan
- M. CARRON Philippe

- **CFC - Cellule de formation Continue :**
 - Désignation en interne sans usagers
 - Désignation des membres :
 - Mme MARIUS-BERTILLE Murielle
 - M. GAUDEL Olivier
 - Mme ASSEMAT Françoise
 - M. LABARRE Bertrand
 - M. HANOT Sébastien
 - Mme NARVAEZ Roxanne
 - Mme RAPILLY Pauline
 - Mme AZOULAY Lauren

4. Point sur la rentrée 2025-2026 : structure et effectifs, activités extrascolaires, réussites et points de vigilance.

A. EFFECTIFS 2025-2026 (voir **CONSEIL D'ETABLISSEMENT 1 - 2025.pptx**)

1. CHIFFRES

- **Élèves** : 697 (43% Français, 49% Dominicains, 8% Autres nationalités)
 - **Question (Parents)** : Comment sont comptabilisées les doubles nationalités (franco-dominicains) ?
 - **Réponse (Direction)** : les doubles nationalités sont comptabilisées dans les 43% de français (20% français + 23% franco dominicains)
- **Personnel** : 103 (55 professeurs et 48 personnel administratifs et technique)

2. ÉVOLUTION DES EFFECTIFS

- Reprise des inscriptions à la hausse
 - **Question (élèves)** : À quoi est due cette hausse ?
 - **Réponse (Direction)** : changement de notre image et de l'attitude de l'établissement (campagne de communication notamment sur les réseaux sociaux, plus d'ouverture et de communication, attitude plus humble et plus entreprenante, afin de mettre en avant les atouts du LFS, comme le fait que ce soit le seul établissement de SD proposant un véritable enseignement trilingue)
- 87 nouvelles inscriptions

- 90 départs : dont 47 Terminales (fin du cycle secondaire), autres départs dû à l'augmentation du coût de la vie en RD, départ d'une société FR (9 élèves)
- Rappel de l'importance des écolages qui constituent le budget principal de l'établissement
- Inscriptions réparties sur presque tous les niveaux (ce qui est un résultat exceptionnel)
- Récupération d'élèves francophones depuis d'autres établissements
 - **Remarque (une représentante des parents d'élèves) :** Constate les efforts d'ouverture qui ont permis à un public plus large de découvrir l'établissement
- Évolution assez stable jusqu'en 2022 puis fermeture du lycée français de port au prince qui ont été accueilli à SD, puis retour ou départ de ces élèves
 - **Question (élèves) :** Quelle est la capacité d'accueil maximale de l'établissement ?
 - **Réponse (Direction) :** 24-25 max par classe et 20 en PS= environ 736 élèves au total
 - **Directeur Primaire :** Le taux de remplissage actuellement élevé des CM2 est dû à l'acceptation des fratries pour remplir les niveaux de PS et MS.
 - **Madame la Proviseure :** nous faisons attention à cette stratégie, probablement 3 classes de 6ème l'année prochaine, peut-être 3 classes de CE1, (actuellement 3 CP) plusieurs stratégies envisagées, le questionnaire de réinscription des élèves est indispensable pour cela.
- Baisse des effectifs et inscriptions en Maternelle (depuis 2022) 29 PS pour 40 places à la rentrée 2024 difficilement rattrapable aujourd'hui. Petite remontée sur cette "génération" (niveau PS de 2022) en 2025 mais il manque actuellement encore 10 élèves sur les effectifs de cette "génération".
- Forte concurrence des autres établissements en Maternelle, recherche d'un service de garderie pour la journée complète par les parents. Stratégie en cours de déploiement en réponse à cette concurrence.
 - **Remarque (Un représentant des parents d'élèves) :** il serait judicieux de rappeler dans la communication la complémentarité du LFSd avec les "petits princes" de l'Alliance Française

B. RÉUSSITES RENTRÉE 2025

1. PRÉSENTATION DE LA LISTE ET DES PHOTOS

- Aménagement de deux nouveaux espaces (salles 41 et 43)
- Renforcement de la salle 40 (salle d'arts)
- Aménagement d'un bureau d'orientation
- Réorganisation du bureau de la psychologue, de la Proviseure, des AES, des RH, de la DAF et de l'EMFE (Enseignante Maître Formateur de l'AEFE)
- Installation de nouvelles douches et de nouveaux vestiaires pour les filles
- Construction d'une pergola (espace de restauration)
- Nouveau prestataire de la cafétéria
- Création de groupes de niveau en français et en mathématiques
- Mise en place du dispositif Vent debout et expérimentation du MANDARIN

- Réduction de la plage horaire pour les enseignants et les élèves
- Plus d'offres et disponibilités des AES pour les élèves du lycée
- Nouveau dispositif : Bureau d'orientation
- Mais surtout : LA SALLE DE MOTRICITÉ

Conclusion de la direction : Une réelle amélioration des conditions d'apprentissage pour les élèves et de travail pour le personnel.

- **Question (Élèves) :** Il n'y a pas assez de laboratoires de sciences, certains cours sont parfois assurés dans des salles conventionnelles, une augmentation est-elle prévue ?
- **Réponse (Direction) :** Oui c'est insuffisant, la demande de création d'un laboratoire supplémentaire sera soumise au CAG, qui doit soumettre cette proposition à l'AG. Il s'agit de la demande N°1 des enseignants. Cette salle supplémentaire permettrait un meilleur lien École/Collège.

5. Informations sur les voyages scolaires

A. PRÉAMBULE (Provisoire)

Rappel : La mission des enseignants ne comporte pas l'organisation d'un voyage scolaire dans ses obligations. C'est une responsabilité pédagogique et non un voyage touristique. À partir du secondaire on cherche à développer l'autonomie des élèves c'est pourquoi la participation des parents n'est pas requise pour ce niveau là contrairement au primaire où ils sont d'une grande aide. Demande aux représentants des parents de bien transmettre cette information.

Remerciements de l'implication des enseignants dans l'organisation de ces voyages.

Rappel aux représentants des élèves : ces voyages représentent un engagement financier important des parents, et de l'établissement (en soutien aux parents).

Vous allez devoir vous prononcer sur un vote de principe du budget dédié.

B. INFORMATION ET VOTE (voir CONSEIL D'ETABLISSEMENT 1 - 2025.pptx)

PRÉSENTATION ET COMMENTAIRES DE LA DIRECTION ET DES ENSEIGNANTS, QUESTIONS ET COMMENTAIRES DES REPRÉSENTANTS DES PARENTS ET DES ÉLÈVES. VOTE DES MEMBRES

a) **OSONS L'OPÉRA / 1ère / Fin sept 2026**

- **Prix unitaire estimé : 92 444 DOP / élève**
- La partie de recherche de financements est un bon apprentissage pour les élèves.
- La destination Montréal se voulait plus facilitante face aux difficultés rencontrées à l'entrée des Etats-Unis. Cela représentait un risque trop élevé et trop aléatoire. Ce changement de dernier moment a été mené à bien notamment grâce à la coopération de la consule du

Canada en RD.

Ce changement a été très intéressant pour la création de contacts et des perspectives universitaires pour les élèves.

- **APPROUVÉ (à l'unanimité)**

b) VALLE DEL TETERO / Terminale / 4-7 Février 2026

- **Prix unitaire estimé : 17 000 DOP / élève**

- Lecture du courrier des parents regrettant le changement du Pico Duarte pour le valle del Tetero.
 - **M. KEMEL (CPE)** : Explication des raisons de ce changement : randonnée du pico duarte très difficile pour certains élèves, (parfois 5H d'écart entre premiers et derniers), volonté de changer pour un itinéraire plus inclusif et plus agréable pour les élèves (même distance mais plus accessible).
 - **Un membre du comité d'administration et de gestion** : Confirme la difficulté de cet itinéraire sans préparation adéquate, même avec une bonne expérience de la randonnée.
 - **Questions (parents)** : Quelle a été la préparation ? La préparation paraît insuffisante pour cette randonnée, pourquoi ne pas faire le Tetero en 1ere et le Pico Duarte en terminale ?
 - **Une représentante du personnel administratif** : c'est un symbole pour la culture dominicaine
 - **DIRECTION** : les autres établissements ont une organisation très différente sur cet itinéraire, certains font le voyage intégralement à dos de mule, ce qui ne correspond ni à l'esprit de ce voyage, ni aux objectifs pédagogiques.
 - **Une représentante du personnel enseignant du premier degré** : C'est un autre projet, c'est effectivement une marche difficile. Le Valle del Tetero est plus inclusif et plus accessible.
 - **Une représentante de l'élève** : le sujet divise bcp les élèves, plusieurs ont voté pour sans avoir forcément les capacités. Les élèves ne sont pas arrivés à une conclusion commune
 - **Une représentante des parents d'élèves** : la préparation est essentielle car il s'agit effectivement d'une marche qui n'est pas anodine
 - **Un représentant de parents d'élèves** : combien d'élèves participent réellement au voyage ?
 - **M. KEMEL (CPE)** : 47 partants pour le voyage au valle del tetero + 3 indécis, plus de partants pour l'instant que l'année dernière
 - **Un membre de la Direction** : il y a également des facteurs financiers différents, la situation n'est pas la même que l'année dernière
 - **Une représentante des parents d'élèves** : Volonté de remise en contexte : bcp de parents dominicains sont remontés et très déçus de ce changement qui a créé bcp de frustration. Mais un autre problème important a été la communication
 - **Mme MARIUS-BERTILLE (Provisure)** : Oui il est vrai que la communication aux parents aurait pu être meilleure sur le projet, mais il nous faut respecter les étapes (penser le projet, en parler aux élèves puis le soumettre au vote).
Nous mettons la priorité sur la réussite du bac plutôt que sur l'ascension du pico qui nécessiterait trop de temps de préparation pour être suffisamment inclusive pour être cohérente avec l'esprit du LFSd.
 - **Une représentante des parents d'élèves**: les élèves au sein du LFSd s'isolent un peu du reste de la société dominicaine, et cette ascension, même si elle n'est pas essentielle à leur réussite scolaire, reste une des étapes importantes dans le cursus scolaire et la culture dominicaine.

- **Une représentante des élèves** : il est vrai que la communication n'a pas été idéale, certains élèves se sont sentis visés par ce changement comme s'ils n'étaient pas capables de faire l'ascension du Pico Duarte.
- **Mme MARIUS-BERTILLE (Proviseure)** : Les élèves font beaucoup de demandes qui requièrent du temps disponible, mais votre temps disponible n'est pas infini, il s'agit d'un voyage pédagogique et non sportif. Je demande aux professeurs que les voyages scolaires empiètent au minimum sur le temps d'enseignement ; le temps de préparation à ce voyage se fait sur le temps libre des professeurs, bénévolement, et n'est nullement une obligation dans le programme. Une meilleure communication aurait probablement permis de générer moins de frustration et d'incompréhension des raisons de ce changement. Nous en prenons note.
- **M. KEMEL (CPE)** : Tous les établissements comparables au LFSd ne font pas cette ascension.

● **POUR : 6 / CONTRE : 3 / ABSTENTION : 5**

c) SAMANA / 2nde / 5-7 Mars 2026

- **Prix unitaire estimé : 13 740 DOP / élève**
- Sonia ROCHETTE pilote le projet
- Le projet se fera avec les 2 classe de 2nde
- **POUR (à l'unanimité)**

d) OUVERTURE CARAÏBES GUADELOUPE / 3ème / (pas de dates)

- Rappel du courrier des parents qui ont le sentiment qu'il s'agit d'une décision soudaine et qu'à ce jour, l'organisation n'est toujours pas finalisée (budget approximatif, programme des journées, etc.).
Ils craignent également que leurs enfants n'aient pas suffisamment de temps pour étudier en vue du Brevet, alors que ce voyage a toujours eu pour objectif de permettre quelques jours de révision spécifiquement destinés à la préparation de cet examen. Cela suscite de nombreuses questions et inquiétudes.
De plus, les parents estiment qu'organiser un voyage pendant une année d'examen n'est pas recommandé, sans compter l'effort financier important demandé pendant deux années consécutives (en raison du voyage à Montréal en classe de 2nde).
- **Mme MARIUS-BERTILLE (Proviseure)** : On ne peut pas parler d'un voyage "non préparé" ou "précipité" il a été préparé de longue date par M. ORTOLE. Il est de haut intérêt pour le manque de connaissance de l'arc antillais de la part des élèves. La directrice du CREPS est venue à la rencontre des élèves de 3ème, et a présenté ses propositions d'accueil des élèves dominicains à la rencontre des sportifs de haut niveau. Faisons attention à ménager nos enseignants. L'initiative de la destination doit rester à la main de l'équipe pédagogique. Le conseil, lui, vote son approbation ou non. Il s'agit d'un projet pédagogique et non touristique.

Pour des raisons financières ce projet n'est pas encore proposé, travail de fond avec DAF ET M ORTOLE : recherche de réservations d'avions prévu à 534€ actuellement proposés à 750€, une compagnie se retrouve en situation de monopole sur la caraïbes et impose ses prix. Une rencontre avec la direction de Skyhigh n'a pas abouti à une proposition suffisante. Le prix actuel du voyage ne nous permet pas de vous proposer ce voyage. La proviseure en informera tout d'abord les élèves, avant de le communiquer aux parents.

Les élèves se sont déjà investis pour une récolte de fond, la moitié du travail pédagogique est déjà accomplie.

Proposition prochaine d'un voyage scolaire qui ne sera peut-être pas une ouverture sur la Caraïbes mais qui ne sera probablement pas Las Terrenas, le contexte passé (passage du collège de LT au lycée de SD) n'est plus pertinent.

e) **BIODIVERSITÉ PEDERNALES / CM2 / 5-8 mai 2026**

- **Prix unitaire estimé : 15 625 DOP / élève**
- **Présentation par M. GAUDEL et Mme. NARVAEZ** : Le logement est le point le plus compliqué (réservation d'un hôtel entier). Pas encore d'hôtel de tourisme de masse disponible à Pedernales. Une des difficultés est aussi la réservation aussi longtemps à l'avance.
- **POUR (à l'unanimité)**

f) **BONAO / CP / 15-16 Avril 2026**

- **Prix unitaire estimé : 7 324 DOP / élève**
- **Présentation par M. GAUDEL** : projet plutôt artistique (3 enseignantes) La plus grande difficulté étant de convaincre les parents de confier leurs enfants, nous nous assurons de leur donner toutes les garanties nécessaires.
Difficile de trouver un logement pour les 3 classes de CP, ET d'obtenir les autorisations administratives (Inspection nationale + Ambassade + Proviseure)
 - Une représentante des parents d'élèves: Remarque un très bon souvenir global des élèves de ce voyage
 - Une représentante du personnel enseignant du primaire : le schéma a été le même pour Pedernales, les parents étaient également réticents à laisser leurs enfants
 - Une représentante du personnel enseignant du premier degré : les élèves sont bien plus prêts à partir que leurs parents, au début ils ne souhaitent pas partir, mais grâce à la préparation ils deviennent très enthousiastes.
 - Question (parents) : Combien de parents accompagnants ?
 - DIRECTION : 9 dont un médecin + 4 enseignants
- **POUR (à l'unanimité)**

g) CAÑO HONDO / 5ème / 15-17 Avril 2026

- **Prix unitaire estimé : 14 700 DOP / élève**
- Projet mené pour les classes de 5èmes en collaboration avec Mme Rochette autour du thème de l'aventure, des explorateurs et de la visite du parc National Los Haitises.
- **POUR (à l'unanimité)**

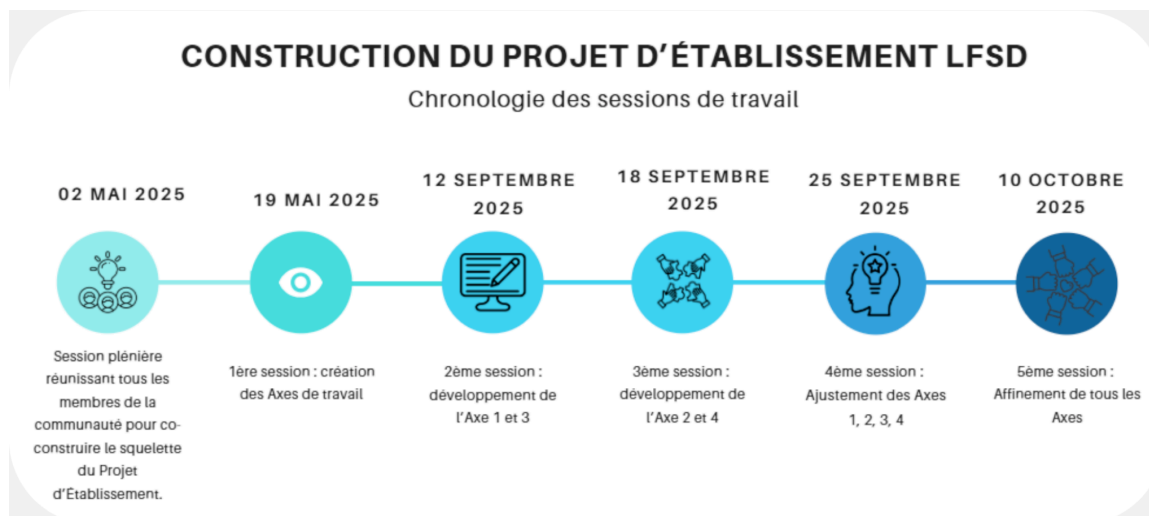
6. La parole au conseil d'école: points soulevés par les membres du conseil d'école à destination du Conseil d'Établissement

Résumé de la dernière réunion du conseil d'école par M GAUDEL :

- Très bonne participation des parents (15/15 membres élu.e.s).
Cette année, seulement un bulletin nul lors de ces élections de conseil d'école grâce au vote effectué sur pronote.
- Tous nos efforts sont dirigés pour faire entrer des élèves en PS et MS. Un contenu vidéo est en cours de réalisation pour diffusion sur les réseaux. 7 à 8 contacts de nouveaux parents actuellement.
- Évaluations nationales : les résultats sont très satisfaisants et assez stables (les résultats AMLA NORD ne sont pas encore disponibles) mais nous allons continuer à travailler sur les quelques points qui demandent des améliorations.
- La demande des parents de pouvoir rencontrer les enseignants plus tôt dans l'année a été entendue et ces rdv seront mis en place dans les 6 premières semaines de l'année prochaine.
- Une des questions principales des parents était de savoir si cette réforme de l'organisation était bien expérimentale et temporaire. Oui et un vote aura bien lieu en fin d'année scolaire pour approuver ou non son maintien.
 - Un représentant des parents d'élèves : Les parents espèrent être consultés sur la réorganisation des horaires, et pas seulement représentés.
 - Une représentante de parents d'élèves : Les parents ont l'impression qu'il s'agit d'une structure très démocratique qui requièrent leur vote ou leur approbation permanente mais il faut continuer à les informer sur les modalités réelles du fonctionnement de l'institution.
 - Mme MARIUS-BERTILLE (Provisure) : oui il y a des instances décisionnaires qui sont faites pour cela. D'expérience, les parents qui s'expriment le plus sont les parents qui ne sont pas d'accord, ce qui ne veut pas dire qu'ils représentent la majorité.
 - Les membres du comité d'administration et de gestion : Au sein du comité de Gouvernance, nous travaillons à créer le cadre favorisant une participation plus large des parents. De nombreux aspects doivent être traités et mis en place avant de pouvoir ouvrir à cette participation afin qu'elle soit facilitée et soit une expérience positive pour les parents comme constructive pour l'établissement. Cette participation doit être également conditionnée à une bonne formation et information des parents, au fonctionnement de l'établissement et de ses enjeux.

7. Orientation 2025-2026

A. PROJET D'ÉTABLISSEMENT (voir CONSEIL D'ETABLISSEMENT 1 - 2025.pptx)



- **Mme MARIUS-BERTILLE (Provisure) :**
Le projet d'établissement est en dernière relecture, il sera envoyé demain pour traduction puis transmis aux parents
- **Un membre du comité d'administration et de gestion :** Ce document est un outil de travail précieux pour le fonctionnement du LFSd, il est indispensable pour définir le prochain plan stratégique qui traduira dans la pratique les objectifs définis. Ce plan stratégique servira de cadre aux décisions de gestion dans les 3/4 prochaines années .

8. Recrutement 2025-2026

Recrutements de la rentrée 2025 :

- Mme Carla Zanellati (psychologue scolaire)
- M. Giovanni Prato (enseignant de mathématiques)
- Mme Marine Boust (professeure des écoles)
- Mme Manon Bolze (professeure des écoles)
- M. Thomas Conraux (professeur des écoles)
- Mme Shirley Gomes (SPC)
- M. Danil Chabou (SVT)
- Mme Estefanía Vincente (Anglais)

- Mme Indira Loo (Musique)
- Mme Dayana Montiel (SPC)

Recrutements de la rentrée 2025 :

- Mme Fatima Rosario (vie scolaire)
- Mme Sol Perez (vie scolaire)
- M. Fernando Orellana (vie scolaire)
- Mme Lucy Castillo (remplaçante espagnol- Mme Correa)

Formation pôle remplacement:

- Mme Amélie Dalbin (lettres)
- Mme Anny Frizzon (Mathématiques)

Contrats externes :

- Mme Lisbeth Marrero et Mme Selena Delgado (ASEM - appui)

POSTES VACANTS 2026-2027

- ANGLAIS (SPÉ)

POSTES SUSCEPTIBLES D'ÊTRE VACANTS 2026-2027

- LETTRES
- PE

9. Questions diverses

PLUSIEURS QUESTIONS ONT ÉTÉ TRAITÉES AU COURS DU CONSEIL D'ÉTABLISSEMENT.

A. ABSENCE DES PROFESSEURS

- **QUESTION (parents) :** Quelles mesures sont prises dans le cas de professeurs absents de manière récurrentes ?
- **Mme MARIUS-BERTILLE (Proviseure) :** Tout d'abord les chiffres : en 2025, 866 H d'absence pour motif personnel (maladie, enfant malade, ...) 21186 H de cours sur tout le secondaire : moins de 4% de cours non assurés . 115H d'absence pour stage. Qu'a fait la direction ? Réponse : 530H couvertes par un remplacement sur 866 H soit plus de 60%.
Heures de cours assurées souvent au dernier moment par des collègues disponibles, dans la même matière, si le professeur absent a pu laisser du travail. Désormais un suivi pédagogique sera fait dans certains cas personnels, avec des points d'étapes, comme approuvé par le CAG récemment. Les remplacements sont plus difficiles au secondaire dans les matières spécifiques.



- **PARENTS** : rappel du fait qu'il ne s'agit pas d'une situation globale, mais bien de certains cas personnels très impactants.
- **Mme MARIUS-BERTILLE (Proviseure)** : Oui il faut avoir le courage d'assumer le suivi individuel, la convocation ou l'accompagnement des professeurs concernés. Cela sera désormais le cas.
- **Un représentant des élèves** : rappelle que les cours manqués sont (presque ?) toujours assurés par un remplacement ou rattrapés à la maison.

B. COMMUNICATION

- **PARENTS** : Demande d'une communication du LFSD plus claire, concise, et structurée.
(il est par exemple difficile de faire le tri dans les mails de catégoriser le type et l'importance des informations reçues)
- **Mme MARIUS-BERTILLE (Proviseure)** : la charge de travail est trop importante pour maintenir l'édition régulière d'un journal et engendrerait des coûts supplémentaire car nécessiterait la création d'un poste dédié à la communication, mais si des parents bénévoles peuvent assurer ce travail de manière régulière, les bonnes volontés sont plus que bienvenues. Les groupes WhatsApp mobilisent beaucoup de temps d'attention aux détriment des e-mails.
- **Un représentant du comité d'administration et de gestion** : La communication est un sujet complexe pour lequel il n'y a pas de réponse toute prête. Il y a un vrai travail de fond, de réflexion, à mener sur la communication dans son ensemble au LFSD. Les groupes WhatsApp posent de nombreux problèmes, parfois sérieux, et il n'est pas favorable à leur usage sans qu'il soit régulé par le LFSD. Mais il faut admettre que l'usage régulier qui en est fait par les parents démontre que ces groupes répondent à un besoin réel. (échanges sur les devoirs par exemple, ...)

C. CAFÉTÉRIA

- **QUESTION DES PARENTS** : Quelles sont les normes et recommandations nutritionnelles que la cafétéria devrait suivre ? Est-il vraiment acceptable que la cafétéria puisse servir des frites aux enfants à 9 heures du matin ?
- **Mme MARIUS-BERTILLE (Proviseure)** : Des ajustements ont été et seront effectués pour mieux contrôler et bloquer l'accès des élèves à certains produits du snack selon l'âge.
Mais tout ne peut pas être délégué à l'établissement, les enfants sont très ingénieux pour détourner les règles mises en place et c'est avant tout l'éducation et les instructions des parents qui doivent intervenir en premier lieu.
Toutes les bonnes volontés sont les bienvenues au sein du comité Cantine.
Oui il y a des problèmes de facturation, le logiciel montre des dysfonctionnements, nous y travaillons.

D. SANTÉ

- **QUESTION DES PARENTS** : La contamination de l'eau des bonbonnes ("botellones") par le plastique et les produits chimiques, due à leur exposition au soleil, inquiète de plus en plus les parents.

Serait-il possible que le CAG évalue la possibilité de remplacer ce système de bonbonnes par un système d'eau filtrée ?

- **Mme MARIUS-BERTILLE (Proviseure)** : Une évaluation sanitaire de la qualité de l'eau est effectuée régulièrement et sera présentée prochainement. Nous avons demandé, à la suite de la transmission des questions diverses des parents, au chef de la maintenance de procéder à un contrôle qui sera transmis par la suite au Conseil d'école et au Conseil d'établissement.

L'ordre du jour étant épuisé, la session est levée à 21h00.



La présidente
Murielle MARIUS-BERTILLE